

ANÁLISIS DEL MERCADO LABORAL DE 2015

Marzo de 2016



**PARO REGISTRADO,
CONTRATACIÓN, AFILIACIÓN
Y REGULACIÓN DE EMPLEO**

1

INTRODUCCIÓN

Este documento tiene por objeto analizar la situación del mercado de trabajo español a la vista de los datos de cierre del año 2015, centrándonos para ello fundamentalmente en las cifras oficiales de **paro registrado, contratación, afiliación a la Seguridad Social y expedientes de regulación de empleo**, con el fin de estudiar y valorar la realidad del empleo y la contratación.

El análisis de los datos del año se perfecciona con la comparativa con las cifras del año precedente, para conjugar la visión de la situación de 2015 con las perspectivas y evolución a corto plazo. Además se toman en consideración los **datos correspondientes a los países europeos**, con el fin de contextualizar el análisis con la situación de otros países de nuestro entorno.

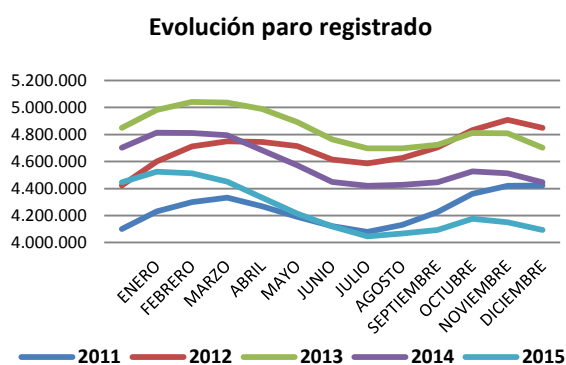
Complementario al estudio de carácter general, y con el propósito de descender a las diversas variables que integran el empleo y la contratación, el examen de los datos se aborda desde una **perspectiva territorial y sectorial**, dedicando una especial atención a los **distintos colectivos** de mayor interés para el empleo -jóvenes, mayores, mujeres, extranjeros-.

Partiendo de este análisis, el documento finaliza con unas **breves conclusiones** sobre la situación laboral.

2 PARO REGISTRADO

Los datos del Ministerio de Empleo y Seguridad Social indican que el año 2015 cerró con un paro registrado de **4.093.508 personas**, quedando por encima de los cuatro millones y medio -4.567.918- si contabilizamos a los excluidos de las listas oficiales por encontrarse en alguna de las situaciones reguladas en la Orden de 11 de marzo de 1985 y, en concreto, por estar realizando cursos de formación o ser demandantes de empleo con “disponibilidad limitada” o con “demanda de empleo específica”.

El gráfico siguiente refleja un claro **paralelismo en la evolución del desempleo en los años 2014 y 2015**. Años en los que baja el desempleo en todos los meses salvo en enero, agosto, septiembre y octubre.

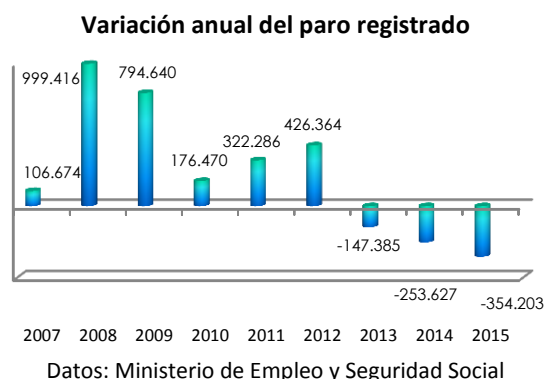


Datos: Ministerio de Empleo y Seguridad Social

El paro todavía supera la barrera de los cuatro millones de desempleados, cifra que no se ha conseguido abandonar desde que se superara en 2010.

No obstante, resulta positivo que el saldo de los últimos doce meses refleje una **caída del desempleo en 354.203 parados registrados**, el mayor descenso en un año de toda la serie histórica -iniciada en 1996-, con una **tasa interanual del -7,96%**.

Esta **bajada anual del desempleo en 2015 es la tercera consecutiva desde 2013**, en que descendió en 147.385 personas, y supera la de 2014 que fue en 253.627 desempleados. Este descenso contrasta con las subidas producidas en los años 2007 a 2012, ambos inclusive.



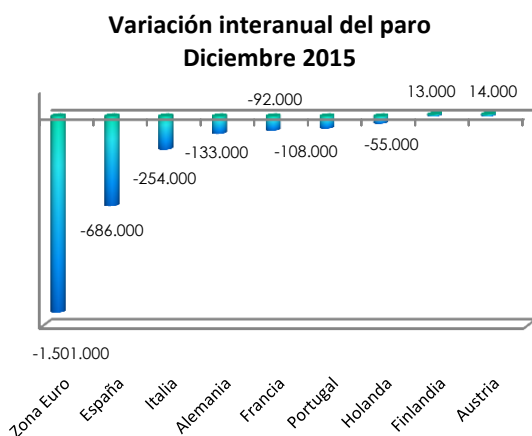
Llevamos **nueve trimestres consecutivos** -desde octubre de 2013- de **descenso del paro, en términos interanuales**, lo que determina una continuidad en el proceso de recuperación del mercado laboral.

En **comparación con Europa**, según datos de Eurostat, en diciembre de 2015 la tasa de desempleo de la Zona Euro -ZE 19- fue del 10,4% -la más baja desde septiembre de 2011-, por debajo del 11,4% del mismo mes de 2014.

Dichos porcentajes descienden, respectivamente en diciembre de 2015 y de 2014, al 9,0% -el más bajo desde junio de 2009- y al 9,9% si consideramos la UE 28.

Eurostat estima que **21,9 millones** de personas en la UE 28, de las cuales 16,7 millones se encontraban en la Zona Euro, estaban **desempleadas en diciembre de 2015**. En comparación con diciembre de 2014 el desempleo se redujo en 2,02 millones en la UE 28 y en 1,5 en la Zona Euro.

En **España** hemos pasado de ser el país que aportaba uno de cada dos parados en la Zona Euro a que **uno de cada tres personas que abandona el desempleo lo haga en nuestro país**.



Datos: Eurostat

Entre los Estados miembros, las **tasas de desempleo más bajas** en diciembre de 2015 se registraron en Alemania y la República Checa -4,5%- y Malta y Reino Unido -5,1%- y las más altas en Grecia -24,5% en octubre de 2015- y en España -20,8%-.

En **comparación con hace un año**, la tasa de desempleo cayó en 23 Estados miembros, se mantuvo estable en Estonia y aumentó en Austria, Finlandia, Letonia y Rumania.

Las **mayores disminuciones se registraron en España** -del 23,6% al 20,8%-, en Eslovaquia -del 12,4% al 10,6%- y en Portugal -del 13,6% al 11,8%-.

En cuanto al **desempleo juvenil**, en diciembre de 2015, **4,45 millones de jóvenes** -menores de 25 años- estaban **desempleados** en la UE 28, de los cuales 3,05 millones se encontraban en la Zona Euro. En comparación con diciembre de 2014, el desempleo juvenil disminuyó en 426.000 en la UE 28 y, en concreto, en 229.000 en la Zona Euro.

La **tasa de desempleo juvenil** fue del 19,7% en la UE 28 y del 22% en la Zona Euro, en comparación con el 21,2% y 23%, respectivamente, en diciembre de 2014.

En diciembre de 2015 las **tasas más bajas** se observaron en Alemania -7%-, Dinamarca -10,3%- y República Checa -10,9%-, por el contrario las **más altas** se registraron en Grecia -48,6% en octubre de 2015- y en España -46%-, habiendo disminuido en nuestro país desde el 51,4% de hace un año.

SECTORES DE ACTIVIDAD ECONÓMICA

Si atendemos a los **sectores de actividad económica**, el paro **se redujo en todos ellos en 2015**. Si bien **desciende especialmente en el sector servicios** (156.091 menos, -5,45%), y en **construcción** (89.823 menos, -16,54%). Aunque también baja el número de desempleados en la **industria** (59.817 menos, -13,19%), en el **colectivo sin empleo anterior** (29.975 menos, -7,96%) y en la **agricultura** (18.497 parados menos, -8,70%).

Variación anual del paro registrado		
SECTORES	2014	2015
Agricultura	12.462	-18.497
Industria	-55.557	-59.817
Construcción	-109.583	-89.823
Servicios	-109.880	-156.091
Sin empleo anterior	8.931	-29.975

Datos: Ministerio de Empleo y Seguridad Social

Como vemos en el cuadro precedente, frente al descenso en todos los sectores en 2015, en el **año 2014** el paro no bajó ni en agricultura ni en el colectivo sin empleo anterior, si bien lo hizo en mayor medida que en 2015 en construcción.

GÉNERO

Por **sexo**, en 2015 **el desempleo descendió tanto en los varones como en las mujeres**, aunque más entre los primeros al bajar en 237.273 desempleados (-11,23%) y situarse en 1.875.235. Por su parte, entre las **mujeres** se alcanzó la cifra de 2.218.273 desempleadas, al disminuir en 116.930 (-5,01%).

En **2014** el descenso del paro también fue mayor entre los hombres (182.204 parados menos, un -7,94%) que entre las mujeres (71.423 menos, un -2,97%), con lo que al cierre de dicho año 2.112.508 de hombres y 2.335.203 de mujeres estaban inscritos como demandantes de empleo.

EDADES

Según las **edades**, disminuyó el desempleo en **2015** en mayor medida, en términos relativos, entre los **menores de 25 años**. Lo hizo en 45.773 desempleados -un 11,80%-, hasta los 342.177. Aunque en los **mayores de esa edad** también bajó, concretamente en 308.430 -un 7,60%-, llegando a los 3.751.331.

El año **2014** finalizó con 387.950 desempleados **menores de 25 años** y 4.059.761 **mayores de**

esa edad, habiendo disminuido a lo largo del año en 24.634 (un -5,97%) y en 228.993 (un -5,34%), respectivamente, por lo tanto, menos que en 2015.

EXTRANJEROS

El **paro de los trabajadores extranjeros** se situó al cierre de 2015 en **487.217 personas**, habiendo disminuido en 43.774 (-8,24%) sobre los datos de 2014.

Por lo tanto, la **reducción** del desempleo de los trabajadores extranjeros ha sido **mayor que la registrada en 2014**, año en que bajó en 24.737 personas, un -4,45%, hasta los 530.991 desempleados.

Esta reducción debe valorarse teniendo en cuenta el retorno de algunos extranjeros a sus países de origen y la adquisición de la nacionalidad española por algunos de ellos.

TERRITORIOS

Atendiendo al ámbito territorial, **el desempleo disminuyó en 2015 en todas las comunidades autónomas y en Melilla**, tan sólo aumentó en la Ciudad Autónoma de Ceuta, donde creció en 32 personas -un 0,25%-. En el **año 2014 también había bajado en todas las comunidades autónomas y en Ceuta**.

En **términos relativos** el paro disminuyó en **2015** sobre todo en La Rioja, donde descendió un 13,69%, y en Aragón, con una reducción del 12,10%. Por el contrario, donde menos se redujo fue en Cantabria, en un 1,95%, y en Andalucía, en un 4,63%. Por su parte, en **2014** donde más descendió fue Cantabria, en un 11,42%, y en Aragón, en un 8,35%, y donde menos en el País Vasco, en un 0,96%, y en Ceuta, en un 0,62%.

En **términos absolutos**, el desempleo descendió en **2015** especialmente en Cataluña, con 60.280 personas menos registradas en las oficinas de empleo, así como en la Comunidad Valenciana -49.174 menos-, Andalucía -46.709 menos- y Madrid -46.297 menos-. Donde menos se redujo el paro fue en Cantabria -984 personas- y en la Ciudad Autónoma de Melilla

-673-. Por su parte, en **2014** las mayores caídas del paro tuvieron lugar en Cataluña -48.924 menos- y en Madrid -36.914 menos- y las menores en -Ceuta -78 menos- y en País Vasco -1.603 menos-

3 CONTRATACIÓN

En el conjunto de **2015** se registraron un total de **18.576.280 contratos**, es decir, 1.849.191 contratos más que el año anterior -un 11,06% más-.

CONTRATOS INDEFINIDOS

Del total de contratos registrados en 2015, **1.509.165** fueron **contratos indefinidos**, lo que supone un aumento del 11,76% sobre los registrados en 2014 -158.834 contratos indefinidos más-.

Evolución contratos indefinidos y temporales

Año	Indefinidos	Temporales	Porcentaje de indefinidos sobre total
1995	367.047	6.963.047	5,01 %
1996	354.372	8.273.175	4,11 %
1997	707.481	9.386.064	7,01 %
1998	970.964	10.692.315	8,32 %
1999	1.218.264	12.017.063	9,20 %
2000	1.208.414	12.620.505	8,74 %
2001	1.304.087	12.752.397	9,28 %
2002	1.282.960	12.896.288	9,05 %
2003	1.269.768	13.398.295	8,66 %
2004	1.419.718	14.931.066	8,68 %
2005	1.542.838	15.622.127	8,99 %
2006	2.177.245	16.349.527	11,75 %
2007	2.220.384	16.401.724	11,92 %
2008	1.902.605	14.698.632	11,46 %
2009	1.312.414	12.709.423	9,36 %
2010	1.228.214	13.188.936	8,52 %
2011	1.110.163	13.323.069	7,69 %
2012	1.432.976	12.808.015	10,06 %
2013	1.134.949	13.657.665	7,67 %
2014	1.350.331	15.376.758	8,07 %
2015	1.509.165	17.067.115	8,12 %

Datos: Ministerio de Empleo y Seguridad Social

El cuadro anterior pone de manifiesto que el **peso de la contratación indefinida**, sobre el total de la contratación registrada en el año, se encuentra en **2015** en una **tendencia**

ascendente respecto a los datos registrados en los dos años anteriores.

Además, en términos acumulados, los **contratos indefinidos a tiempo completo** alcanzaron en los últimos doce meses los **866.917**, un **13,77% más que en 2014**, año en el que se registraron 761.993.

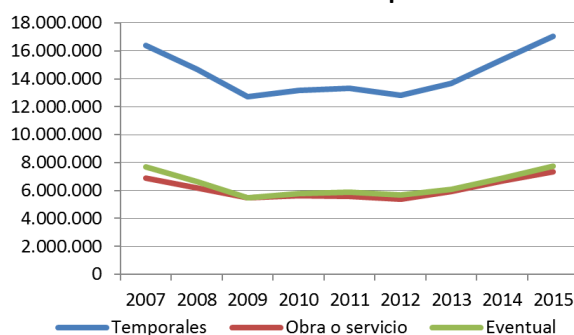
CONVERSIONES

Del total de contratos indefinidos registrados en **2015**, **478.705** proceden de **conversión de contratos temporales en fijos**, el 31,72% de los indefinidos registrados en el año, porcentaje ligeramente superior al alcanzado en **2014** -30,70%- , con 414.509 conversiones en dicho año.

CONTRATOS TEMPORALES

Por su parte, los **contratos temporales** registrados en 2015 fueron **17.067.115**, lo que supone un aumento del 10,99% sobre los registrados en 2014.

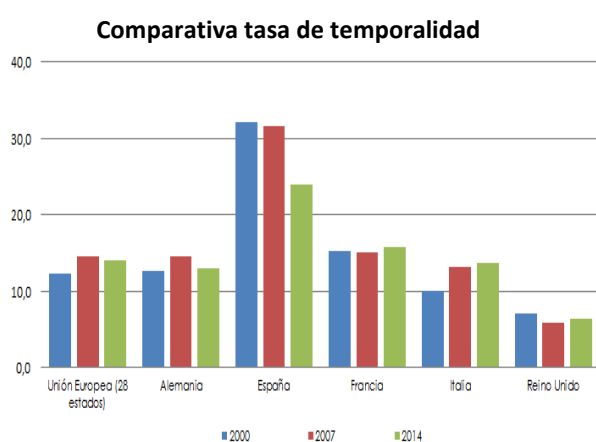
Evolución contratos temporales



Datos: Ministerio de Empleo y Seguridad Social

La **tasa de temporalidad** es del 26,15%, según datos de la EPA del tercer trimestre de 2015. El nuevo repunte de la temporalidad, que viene a sumarse al de 2013 y 2014, parece visible en toda la Unión Europea, aunque más apreciable en España.

El gráfico siguiente pone de manifiesto la preeminencia de la temporalidad en España y su evolución en relación con la UE 28 y los países de nuestro entorno:



Datos: Eurostat

Dentro de los contratos temporales destacan en 2015 los **eventuales por circunstancias de la producción** -7.722.400- y los realizados por **obra o servicio determinado** -7.334.750-, que han crecido, respectivamente, un 12,19% y un 9,79% respecto a las cifras de 2014.

En cuanto a los **contratos formativos**, continúa la tendencia ascendente registrada desde 2013. En 2015 se han celebrado **82.886 contratos en prácticas** y **174.923 para la formación**, un 32,37% y un 25,07% más, respectivamente, que en 2014.

Finalmente, sólo queda por analizar la **duración de los contratos**. Comparando con los datos de cierre de 2014, observamos la **gran similitud existente entre ambos años**, en cuanto al peso relativo de los contratos por su

distinta duración.

Los datos de 2014 y 2015 sobre duración de contratos son los siguientes:

Contratos según duración

Duración	Total 2015	Porcentajes	
		2015	2014
Menos de 7 días	4.588.513	24,70	24,01
Más de 7 y menos de 15 días	864.597	4,65	4,78
Más de 15 y menos de 1 mes	1.550.518	8,35	9,03
Más de 1 mes y menos de 3 meses	1.723.827	9,28	9,06
Más de 3 meses y menos de 6 meses	1.102.697	5,94	5,77
Más de 6 meses y menos de 12	438.925	2,36	2,27
Más de 12 meses	58.600	0,32	0,33
Indeterminados	6.739.438	36,28	36,68
Indefinidos	1.509.165	8,12	8,07

Datos: SEPE

TIEMPO PARCIAL

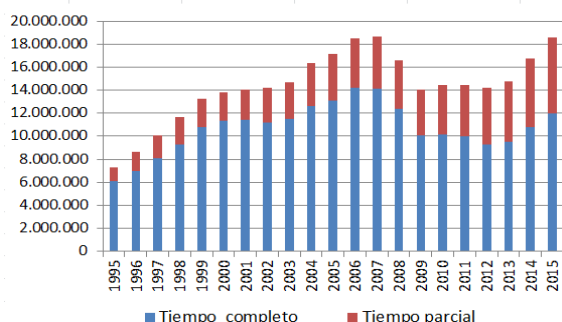
Atendiendo a la **jornada contratada**, puede apreciarse que continúa mejorando el peso de los contratos a tiempo parcial como vía de salida del desempleo.

Contratos por tipo de jornada

	Tiempo completo	Tiempo parcial	Porcentaje sobre total
1995	6.088.348	1.241.746	16,94 %
1996	7.001.101	1.626.446	18,85 %
1997	8.110.536	1.983.029	19,65 %
1998	9.296.186	2.367.093	20,30 %
1999	10.822.504	2.412.823	18,23 %
2000	11.316.815	2.512.104	18,17 %
2001	11.391.200	2.665.284	18,96 %
2002	11.220.497	2.958.751	20,87 %
2003	11.544.449	3.123.614	21,30 %
2004	12.629.622	3.721.162	22,76 %
2005	13.135.334	4.029.631	23,48 %
2006	14.171.600	4.355.172	23,51 %
2007	14.155.336	4.466.772	23,99 %
2008	12.349.602	4.251.635	25,61 %
2009	10.068.924	3.952.913	28,19 %
2010	10.170.234	4.246.916	29,46 %
2011	9.979.645	4.453.587	30,86 %
2012	9.257.875	4.983.116	34,99 %
2013	9.545.348	5.247.266	35,47 %
2014	10.802.276	5.924.813	35,42 %
2015	11.965.034	6.611.246	35,59 %

Datos: SEPE

Evolución contratos a tiempo completo y parcial



Datos: Ministerio de Empleo y Seguridad Social

En concreto en 2015, los **contratos indefinidos a tiempo parcial**, 642.248, **aumentaron un 9,16%** respecto al año anterior, en que se registraron 588.338.

Por su parte los **contratos temporales a tiempo parcial**, 5.968.998, **crecieron un 11,85%**, sobre los datos de 2014, año en que se hicieron 5.336.475.

La **tasa de tiempo parcial** en España, con datos de la EPA del tercer trimestre del 2015, es del **15,24%**. Por lo tanto, aunque ha crecido los últimos años todavía no alcanza la media de la UE 28 que era en 2014, según datos de Eurostat, del 20,4% y menos aún la de la Zona Euro que se situaba en dicho año en el 22,3%.

Tasas de tiempo parcial

Mayores tasas (%)		Menores tasas (%)	
Países Bajos	50,4	Bulgaria	2,7
Suiza	37,9	Eslovaquia	5,2
Austria	27,9	Yugoslavia	5,9
Alemania	27,6	Croacia	6,2
Reino Unido	26,8	Hungría	6,4

Datos: Eurostat 2014

Según datos de la **OCDE**, publicados en "Employment Outlook 2015", los **porcentajes más altos de involuntariedad de tiempo parcial**, en relación con el total del empleo, están en Italia -11,7%-, España -10,3%-, Irlanda -8,9%-, Suecia -7,3%- y Francia -7%-.

La media de los países de la OCDE en 2014 es de un 4,1 %, habiendo sido del 2,1 % en el año 2000.

Afecta más a las mujeres que a los hombres.

Las diferencias más sustanciales se producen en los siguientes países:

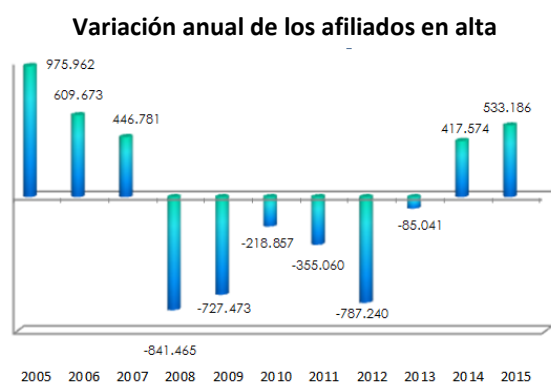
Empleo a tiempo parcial involuntario en relación con el total del empleo (2014)

	Hombres	Mujeres
Dinamarca	2,1	6,4
Francia	3,0	11,4
Italia	6,2	19,2
España	5,6	15,9
Suecia	4,4	10,6

Datos: OCDE

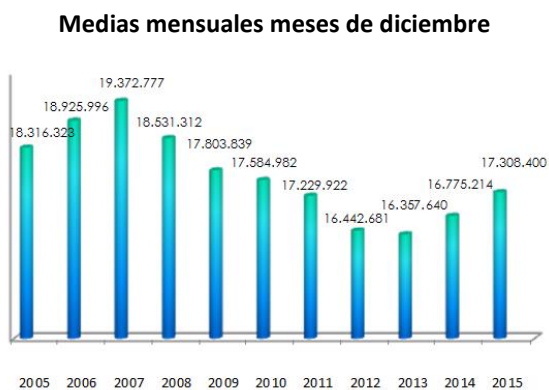
4 AFILIACIÓN A LA SEGURIDAD SOCIAL

Los datos de **afiliación a la Seguridad social**, especialmente significativos para tomar el pulso a la evolución de nuestro mercado laboral, reflejan un **incremento en 2015 en más de medio millón de afiliados** -533.186-, la cifra más alta registrada en un cierre de ejercicio desde 2006 -609.673-. De esta forma **la tasa interanual positiva** se sitúa en el **3,18%**, con lo que mejora ligeramente la tasa de crecimiento respecto a 2014.



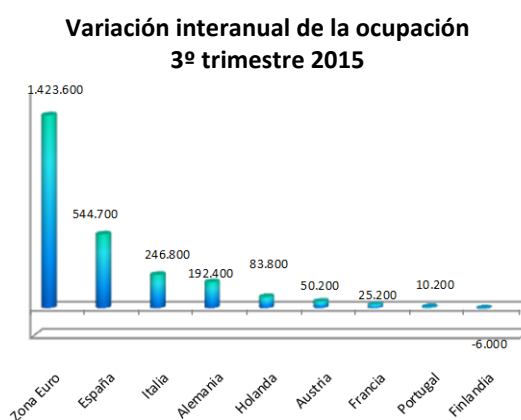
Datos: Ministerio de Empleo y Seguridad Social

El número de afiliados ocupados es al cierre de 2015 de **17.308.400**, superando por tanto los niveles de afiliación del año 2011.



Datos: Ministerio de Empleo y Seguridad Social

Durante 2015 -datos Eurostat tercer trimestre- **la economía española creó más empleo que ningún otro país de la Zona Euro**, en concreto más de uno de cada tres empleos generados en dicha Zona Euro.



Datos: Eurostat

REGÍMENES

Destaca el buen comportamiento del **Régimen General**, que incorporó en **2015 492.568 cotizantes** -3,63%-, alcanzando los **14.079.175 afiliados**, frente a los **342.649 ocupados** que se incorporaron en **2014** -2,59%-.

Los mayores **crecimientos**, en **términos interanuales** dentro del **Régimen General**, tuvieron lugar en **2015** en Comercio, reparación de vehículos de motor y motocicletas -77.258-; Hostelería -72.025-; Actividades Administrativas y Servicios Auxiliares -52.828-; e Industria manufacturera -52.640-.

Además en términos interanuales **todos los sectores presentaron variaciones positivas**, salvo Administración Pública y Defensa; Actividades financieras y de seguros; Suministro de energía eléctrica, gas, vapor y aire acondicionado; y Actividades de los hogares.

En **2014** destacaron los **incrementos** registrados en Actividades Administrativas y Servicios Auxiliares -57.091-; Hostelería -49.083-; Comercio, reparación de vehículos de motor y motocicletas -45.021-; y Educación -34.190-.

En el caso de los **trabajadores autónomos** hay que señalar que aumentaron en 2015 un 1,35%, lo que se traduce en un crecimiento de **42.193** cotizantes por cuenta propia, hasta **superar los tres millones** -3.167.999-. Dicho crecimiento es inferior al registrado en **2014** que se tradujo en 75.466 autónomos más -2,47%-.

Los mayores **aumentos en dicho Régimen**, en **términos interanuales en 2015**, tuvieron lugar en Actividades profesionales científicas y técnicas -10.782-; y en Construcción -5.953-. En **2014** se produjeron en Comercio, reparación de vehículos de motor y motocicletas -17.011-; y en Actividades profesionales científicas y técnicas -16.628-.

Los datos de la EPA ponen de manifiesto cómo mientras en el cuarto trimestre de 2014 había **3.078.000 trabajadores por cuenta propia** en el mismo trimestre de 2015 la cifra se eleva hasta 3.101.200. Además, en el cuarto trimestre de 2014 había **2.062.800 empresarios sin asalariados o trabajadores independientes** y en dicho trimestre de 2015 asciende a 2.065.800.

El **Régimen del mar** bajó en 2015 en 1.241 personas (-2,11%) y el del **Carbón** en 424 (-10,47%), lo que los sitúa, respectivamente, en 57.599 y 3.626 afiliados a finales de 2015.

ÁMBITO GEOGRÁFICO

Atendiendo al **ámbito geográfico**, en términos interanuales, la afiliación **registró aumentos en 2015 en todas las provincias y comunidades autónomas**, siendo los más importantes en **términos absolutos** en Madrid -107.411 ocupados más-, Cataluña -106.858 más- y Andalucía -68.225 más-.

En **términos relativos** la afiliación creció sobre todo en Islas Baleares, donde aumentó un 4,92%, y en Murcia, con un crecimiento del 4,18%. Por el contrario, donde menos subió fue en Asturias, en un 1,62%, y en Cantabria, en un 1,73%.

Las cifras de 2015 ahondan, por tanto, en la mejora producida en **2014**, año en que también **aumentó la afiliación en todas las provincias -excepto en Jaén- y en todas las comunidades autónomas**, destacando Cataluña -83.744 afiliados más- y Madrid -78.497 más-.

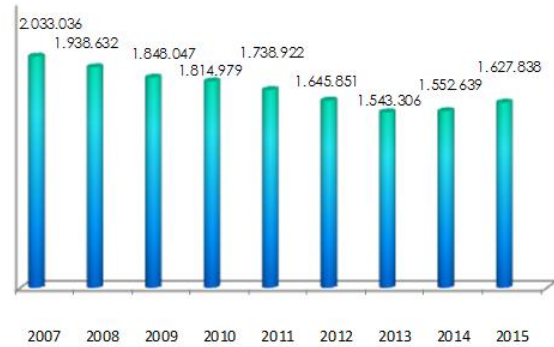
GÉNERO

Por **sexos**, los **hombres** suponen al cierre de 2015 el 53,66% de los afiliados -9.287.654-, con un crecimiento interanual del 3,30% superior al 2,57% registrado en 2014. Por su parte las **mujeres** representan el 46,34% de los afiliados -8.020.746-, con un aumento de la tasa interanual algo inferior que los varones, del 3,04%, también mayor que la producida en 2014 -2,53%-.

EXTRANJEROS

Finalmente, en cuanto a la **afiliación de extranjeros, aumentó en 2015 en 75.199 en términos interanuales**, situándose en **1.627.838** afiliados extranjeros; nivel de cotizantes extranjeros que no se alcanzaba al final de un ejercicio desde 2012. Crecimiento que contrasta con los sólo 9.333 afiliados extranjeros más en 2014.

Medias mensuales meses de diciembre



Datos: Ministerio de Empleo y Seguridad Social

5 EXPEDIENTES DE REGULACIÓN DE EMPLEO

En **2015**, según datos del Ministerio de Empleo y Seguridad Social, se comunicaron **7.336 expedientes** de regulación de empleo que afectaron a **100.522 trabajadores**, de **5.675 empresas**.

Comparado con **2014** han disminuido los **trabajadores afectados** (-37%, sobre 159.566 de 2014), el **número de expedientes** (-45,65%, sobre 13.497 de 2014), y las **empresas implicadas** (-46,65%, sobre 10.637 empresas de 2014).

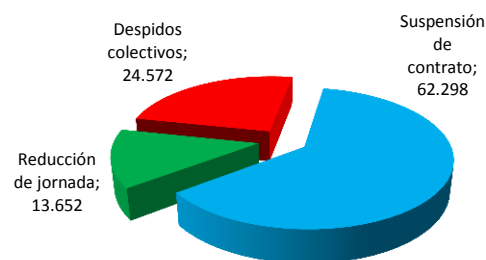
De los 7.336 expedientes, **6.768** fueron **con acuerdo** (el 92,26%) -con **88.124 trabajadores afectados**, el 87,67%- y **sin acuerdo 568** (el 7,74%) -**12.398 trabajadores afectados**, el 12,33%-.

En los **EREs de reducción de jornada** el porcentaje de trabajadores en **expedientes con acuerdo fue mayor que en los de suspensión y extinción**. Así fue del **96,26%**, mientras en los de suspensión fue del 86,70% y en los de extinción del 85,35%.

TIPO DE MEDIDA ADOPTADA

Según el **tipo de medida adoptada**, de los 100.522 trabajadores, 62.298 -el 61,98%- fueron afectados por suspensión de contrato, 24.572 -el 24,44%- por despidos colectivos, y 13.652 -el 13,58%- por reducción de jornada.

Trabajadores afectados por despidos colectivos, suspensión de contrato y reducción de jornada



Datos: Ministerio de Empleo y Seguridad Social

En valores absolutos, los **trabajadores afectados por reducción de jornada** son los que más han disminuido, un **56,60%**, seguido de los de **suspensión de contrato un 32,46%**, y los de **extinción un 31,51%**, comparando con 2014.

GÉNERO

Por **sexo**, el 72,63% del total de trabajadores afectados por expedientes de regulación de empleo comunicados en 2015 fueron varones y el 27,37% restante mujeres. Los **varones descendieron**, en términos relativos sobre los datos del año anterior, un **35,48%** y las **mujeres un 40,72%**.

TAMAÑO DE LA EMPRESA

Según el **tamaño de la empresa**, el mayor porcentaje de trabajadores pertenecen a **empresas de entre 50 y 249 trabajadores** -el 28,84% del total de trabajadores afectados por expedientes de regulación de empleo comunicados-.

ÁMBITO GEOGRÁFICO

Por **comunidades autónomas**, en 2015, el mayor número de trabajadores afectados por EREs corresponden a **Madrid con 16.351 trabajadores**, seguido de **Cataluña con 13.375**, **Aragón con 12.823**, **Castilla y León con 10.148**, y **Valencia con 8.861**. En términos absolutos, respecto a 2014, se han producido **descensos en todas las comunidades autónomas**, excepto en Aragón y Extremadura, destacando por las mayores caídas la Comunidad Valenciana con 10.889 trabajadores afectados menos, Cataluña -10.603 menos-, País Vasco -9.343 menos-, Andalucía -8.056 menos-, Galicia -6.262 menos-, y Castilla y León -4.699 trabajadores afectados menos-.

Atendiendo al **mayor volumen de afectados por extinciones de contratos por EREs**, encabezan la lista en 2015 la **Comunidad de Madrid con 7.707** trabajadores afectados, seguida, entre otras, por **Cataluña con 5.841**, **Comunidad Valenciana con 2.571**, y **Andalucía con 1.764** afectados, respectivamente.

SECTORES DE ACTIVIDAD ECONÓMICA

Por **sector de actividad**, en 2015, el 1,65% de los trabajadores en EREs pertenecen al sector agrario, el 7,62% a construcción, el 40,92% al sector servicios y el 49,81% a la industria. Comparando con los datos de 2014 **se observa una disminución en el número de trabajadores afectados por EREs en todos los sectores**. El descenso en términos relativos fue en construcción del 48,25%, en servicios del 37,22%, en industria del 35,13% y en el sector agrario del 19,35%.

Por **sección de actividad**, en 2015, el descenso en el número de trabajadores afectados por regulaciones de empleo se ha producido en casi todas las secciones, siendo el más

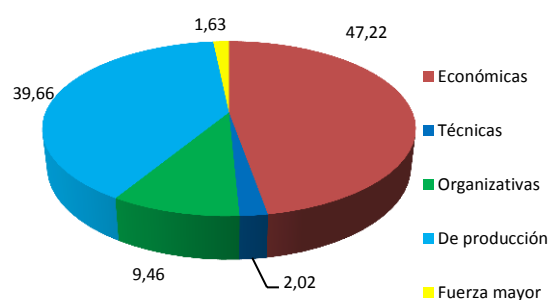
importante, respecto de 2014, en **industria manufacturera -26.531** afectados menos-, seguido a gran distancia de construcción -7.137 menos- y actividades administrativas y servicios auxiliares -5.729 menos-. Sin embargo, aumentaron en mayor medida, en términos absolutos, en actividades financieras y de seguros -656 más-; industrias extractivas -312 más-; y actividades inmobiliarias -104 más-.

CAUSAS ALEGADAS

En cuanto a las **causas alegadas en los EREs**, en 2015 **siguen predominando las económicas -47.471** trabajadores afectados por ERES basados en tales causas- y dentro de ellas las pérdidas actuales -28.146 trabajadores-. El número de trabajadores afectados por las demás causas son: por causas de producción -39.870-, organizativas -9.507-, técnicas -2.034- y fuerza mayor -1.640 trabajadores-

Respecto al mismo período del año anterior, **se han reducido especialmente los trabajadores afectados por EREs motivados por causas económicas -disminuyendo desde los 91.819** trabajadores en 2014-.

% Trabajadores afectados por despidos colectivos, suspensión de contrato y reducción de jornada, según la causa alegada



Datos: Ministerio de Empleo y Seguridad Social

6 CONCLUSIONES

Los datos de paro, contratación, afiliación a la Seguridad Social y expedientes de regulación de empleo de 2015 ponen de manifiesto una **tendencia favorable a la recuperación del empleo**. De hecho puede considerarse 2015 como un **año de creación de empleo y de descenso del desempleo generalizado**, tanto desde una perspectiva territorial como sectorial.

Además, resulta muy positivo que **la recuperación del empleo se haya producido de forma acompasada y acorde con la recuperación de la actividad económica**, lo que permitirá no incurrir en productividades negativas.

Asimismo **se continúa avanzando en una tendencia favorable a la estabilidad en el empleo**, como pone de manifiesto el hecho de que el peso de la contratación indefinida, sobre el total de la contratación registrada en 2015, sea superior al alcanzado en los dos años anteriores, a lo que han podido contribuir las medidas consistentes en la tarifa plana y el mínimo exento de 500 euros a la cotización por contratación indefinida.

En cuanto a la **jornada contratada** sigue creciendo el número de contratos a tiempo parcial, como vía de salida del desempleo. No obstante, es necesario mejorar y potenciar la **contratación a tiempo parcial**, de forma que **sea más atractiva tanto para las empresas como para los trabajadores**, dados los porcentajes de involuntariedad todavía existentes.

El balance positivo del comportamiento del empleo en 2015 resulta avalado por dos hechos. En primer lugar, en España hemos pasado de ser el país que aportaba uno de cada dos parados a la Zona Euro, a que **uno de cada tres personas que abandona el desempleo lo hace en España**. En segundo lugar, **creamos más de uno de cada tres empleos generados en dicha Zona Euro**.

Estos datos deben servir de **aliciente para seguir avanzando en el largo camino que aún queda por recorrer** para que la recuperación económica nos permita alcanzar los niveles de empleo previos a la crisis.



ceoe

CONFEDERACIÓN ESPAÑOLA DE
ORGANIZACIONES EMPRESARIALES

Calle Diego de León, 50

28006 Madrid

(+34) 91 566 34 00

www.ceoe.es